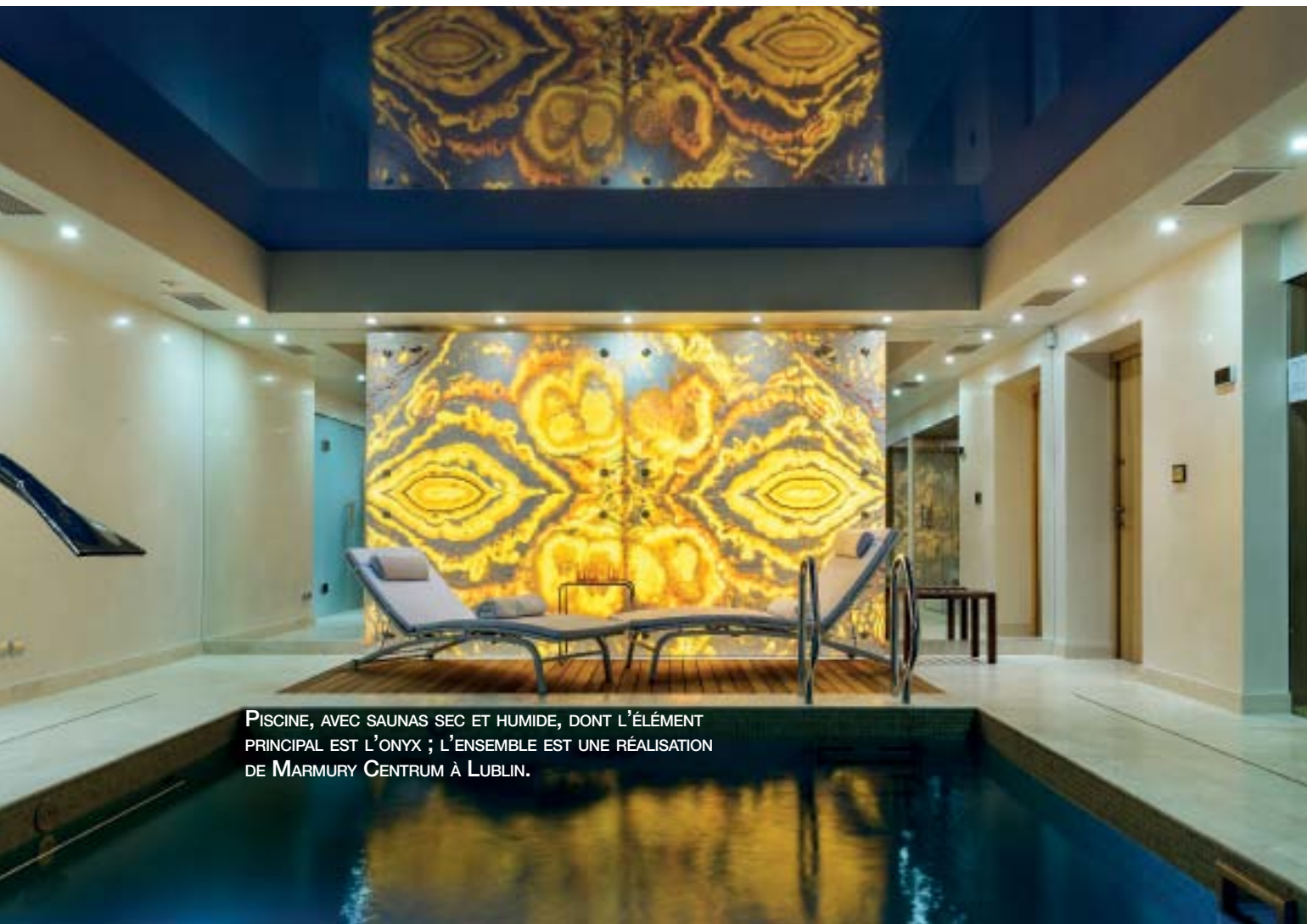


# Merveilleuse piscine

*Derrière une pente douce, une superbe villa construite par Bolesław Stelmach, architecte, et Ewa Kanach et Dariusz Strzelczykes, décorateurs d'intérieur, au cœur de la Pologne.*

TEXTE TEOBALDO FORTUNATO PHOTOS IGOR DZIEDZICKI

*(Photos et explications  
dans la rubrique « Idées  
en pratique »)*



PISCINE, AVEC SAUNAS SEC ET HUMIDE, DONT L'ÉLÉMENT PRINCIPAL EST L'ONYX ; L'ENSEMBLE EST UNE RÉALISATION DE MARMURY CENTRUM À LUBLIN.

L'interaction entre architecte et décorateur d'intérieur s'avère positive lorsque la demeure conçue satisfait intégralement aux exigences du maître d'ouvrage ! L'élégante villa que vous présente ce reportage a parfaitement répondu aux critères. Nous avons demandé à Ewa Kanach et Dariusz Strzelczyk, décorateurs d'intérieur renommés de Varsovie, de détailler les points forts de ce projet conjuguant fonctionnalité et technologie avec un esprit contemporain : « La maison est construite sur une colline, sur une grande

parcelle, dans un endroit calme et silencieux, en Pologne. Les maîtres de maison souhaitaient un lieu où se détendre. Ils travaillent ensemble et gèrent une activité familiale. S'ils vivent au quotidien seuls à la maison, ils apprécient beaucoup la vie de famille. Et comme ils ont une très grande famille, la maison compte deux chambres d'amis. » En pénétrant dans le parc de la villa, nous comprenons que le concept ayant prélué au choix et à la sélection de la belle variété de plantes, d'arbustes et d'essences, était d'avoir un jardin constamment fleuri pendant les

mois de la saison chaude. Nous sommes éblouis par la pelouse verte et les escarpements en dégradés que brisent parfois un plan d'eau, un bassin ou un minuscule et simple lac clos de pierres disposées avec un art certain. C'est bien cette fascination exercée par l'eau qui a incité les propriétaires à faire construire une piscine spectaculaire à l'intérieur de leur belle demeure. Ewa Kanach nous détaille la structure intérieure : « La maison est construite sur trois niveaux, avec une surface de 600 m<sup>2</sup> ; elle est très lumineuse. En effet, de grandes fenêtres ont

été posées sur toute la hauteur du sol au plafond. Il s'agit d'une « maison intelligente » fonctionnant avec un système de domotique ». La maison est équipée de deux ascenseurs, et le niveau inférieur comprend la piscine avec sauna, sec et humide, les douches et un vestiaire, un grand débarras, un garage équipé d'un ascenseur monte voiture. Une salle avec armoire, deux salles de bains, cuisine, une grande salle à manger, un séjour et le bureau du propriétaire occupent le rez-de-chaussée. À l'étage, se trouvent la chambre des propriétaires avec dressing et salle de bains ouvrant sur une belle terrasse, ainsi qu'une autre chambre. Sans oublier les deux grandes chambres d'amis avec salles de bains, et un salon de musique, qu'affectionne le maître de maison, grand collectionneur d'instruments à vent ! En se conformant au vœu des maîtres d'ouvrage qui voulaient une maison contemporaine qui soit non pas froide, mais très chaleureuse, les concepteurs ont de fait dérogé à la modernité. Ils ont conféré aux pièces une allure unique en fusionnant des styles différents, le mobilier dessiné par Ewa et Dariusz avec des éléments anciens comme les très belles tapisseries françaises ornant les murs. L'architecte s'est rapidement mis au travail afin que la structure soit prête dans les temps. Le choix de l'ensemble des sols, des portes, des meubles dessinés un à un, de la cuisine, des marbres précieux et des sanitaires des salles de bains, des fenêtres et des sièges, a éga-



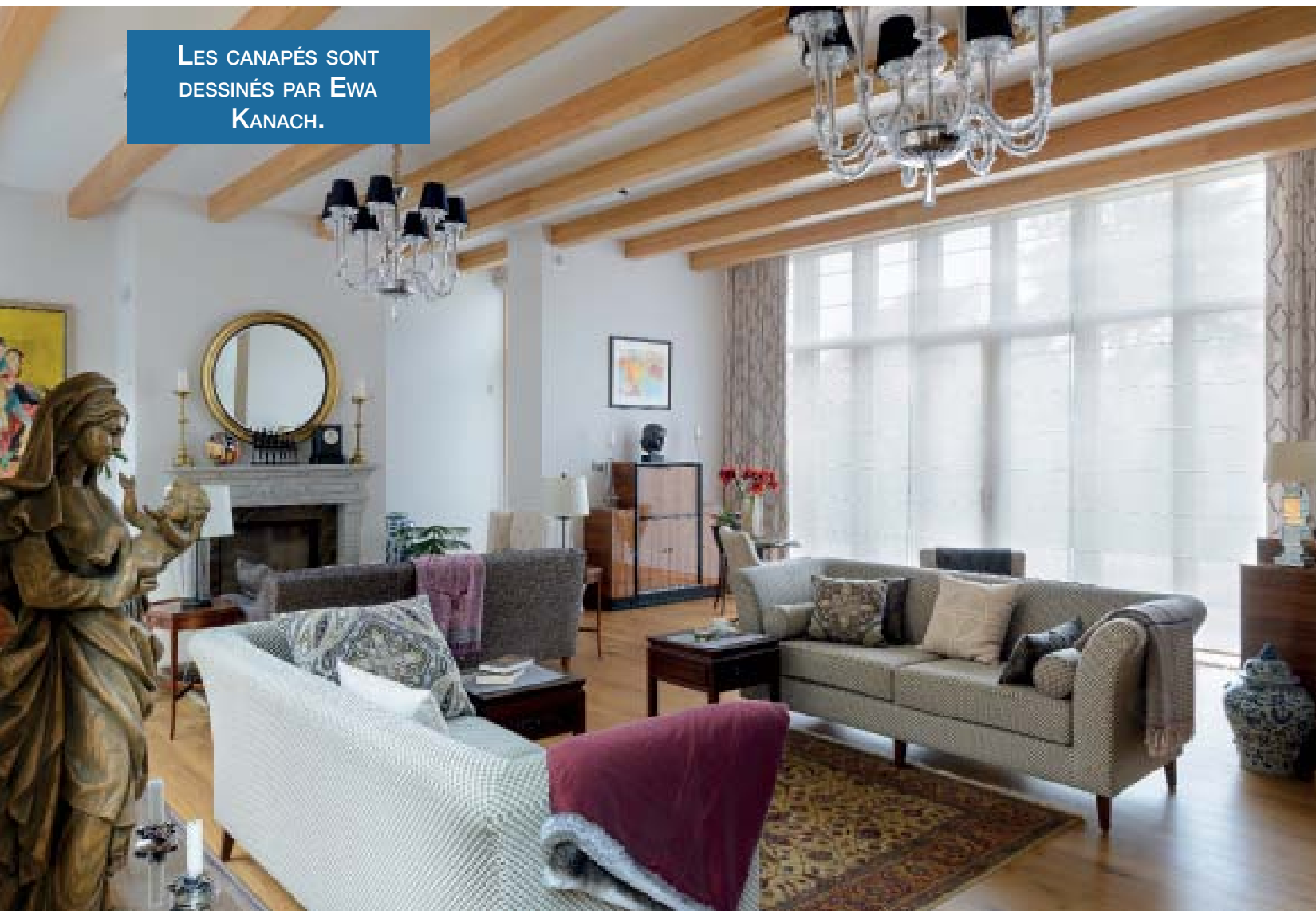
Dans le séjour, une Madonne à l'Enfant, et une cheminée blanche en arrière-plan.

LE CANAPÉ EST  
DE DECODORE, LE  
BUFFET DE CYGAL.  
LA CHEMINÉE A ÉTÉ  
RÉALISÉE PAR KATANGA;  
MEUBLES, TABLEAUX ET  
ACCESSOIRES VIENNENT  
DE LONDRES.





LES CANAPÉS SONT  
DESSINÉS PAR EWA  
KANACH.



lement été effectué en amont. Chaque élément a été réalisé par des entreprises et des ouvriers polonais à partir du dessin. Ewa souligne qu'ils se sont occupés personnellement des plus petits détails, qui n'en sont pas moins essentiels, que sont les serviettes de toilette et de table, la vaisselle et les couverts. Une bonne partie des pièces d'ameublement, des lustres, des tapis, des tableaux, des meubles et les tapisseries du hall, a été achetée lors d'un voyage à Londres. Les matériaux naturels, généralement locaux, et parfois,

les matériaux précieux comme les marbres raffinés et l'onix, ont été privilégiés. Les fenêtres sont en mélèze de Sibérie, un bois massif. Le mur en pierre blanche locale dominant la cuisine et la salle à manger est majestueux. Le sol du salon est revêtu de lames de parquet en chêne, très larges et parfois longues de dix mètres, non teintées mais traitées à l'huile, produites par l'entreprise Marchewka. Dans ce même salon, le manteau de la cheminée est en marbre polonais travaillé par le sculpteur Grzegorz Kwapisiewicz

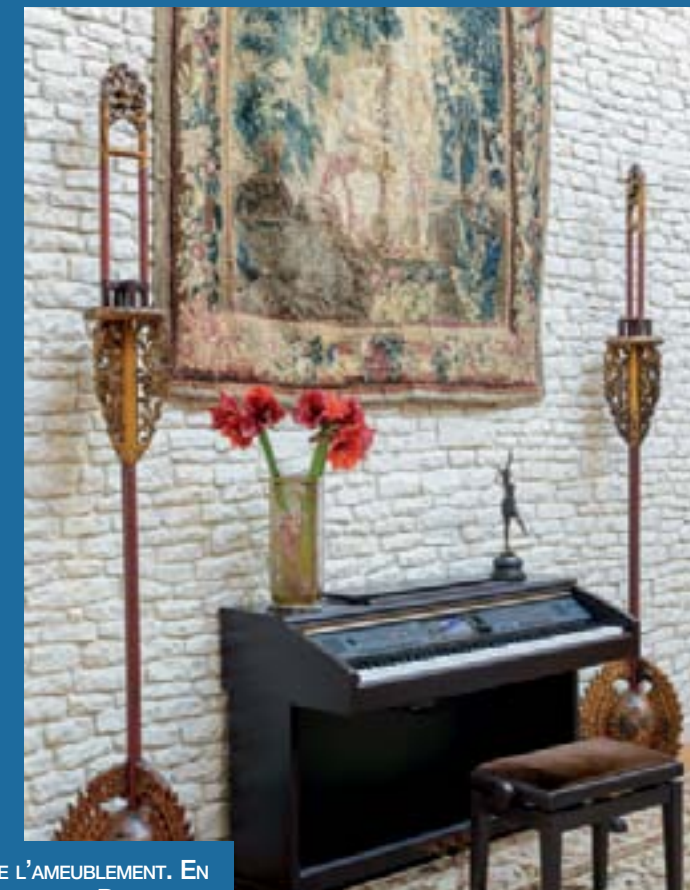
(Katanga) ; les fauteuils ont été dessinés par les deux designers et réalisés par Decodore de Varsovie. Les meubles raffinés d'inspiration Art déco, sont issus de l'entreprise Cygal de Cracovie. Les lustres avec les petits abat-jour noirs viennent de Londres. Le sol de la cuisine est en pierre et le plan de travail en granit ; le poêle vient de l'entreprise française La Canche et les chaises sont de Stimmebel. La salle à manger arbore la French touch avec son mobilier et les chaises Art Deco également de Cygal. Un dessin



*L'idée*  
ÉGAYER UN MUR BLANC  
AVEC DES SPHÈRES TRÈS  
COLORÉES. SUR LE MUR QUI  
EST EN HAUTEUR, CELLES-  
CI ONT ÉTÉ CONÇUES ET  
RÉALISÉES PAR EWA KANACH.



UNE TAPISSERIE  
FRANÇAISE DU  
XVIII<sup>E</sup> SIÈCLE ORNE LE  
MUR EN PIERRE CALCAIRE  
LOCALE.



QUELQUES DÉTAILS DE L'AMEUBLEMENT. EN  
BAS, À GAUCHE UNE ŒUVRE DE DALI ET DES  
LAMPES « PORTA ROMANA ». SUR LA CHE-  
MINÉE, LES INITIALES DES PROPRIÉTAIRES.





signé Salvador Dali surplombe la console flanquée de chaque côté par les lampes anglaises de Porta Romana. Dans le bureau, le tapis Ziegler vient de Londres, et douze xylographies japonaises colorées et anciennes agrémentent le mur derrière le canapé. Dans la cage de l'escalier menant à l'étage, les jolies sphères colorées ont été dessinées et réalisées par Ewa Kanach. Tous les meubles de la chambre parentale viennent de Londres. Le superbe tapis est un Aubusson. La salle de bains annexe révèle un mur en marbre orné de deux petits miroirs anciens, et un parquet chaleureux succède à un autre revêtement en beau marbre blanc. Les murs de la salle de bains des invités sont ornés de précieuses tesselles dorées de Sicis. Le lustre est un hommage à l'art vénitien du verre de Murano. Et pour parachever l'ensemble, la fabuleuse piscine évocatrice des fastes d'antan, des thermes romains impériaux, où domine en toile de fond le grand panneau en onyx éclairé par l'arrière. Il entérine le pouvoir évocateur et thérapeutique de l'eau et de la couleur grâce à sa virtuosité naturelle issue de la créativité bouillonnante des concepteurs de cette villa extraor-

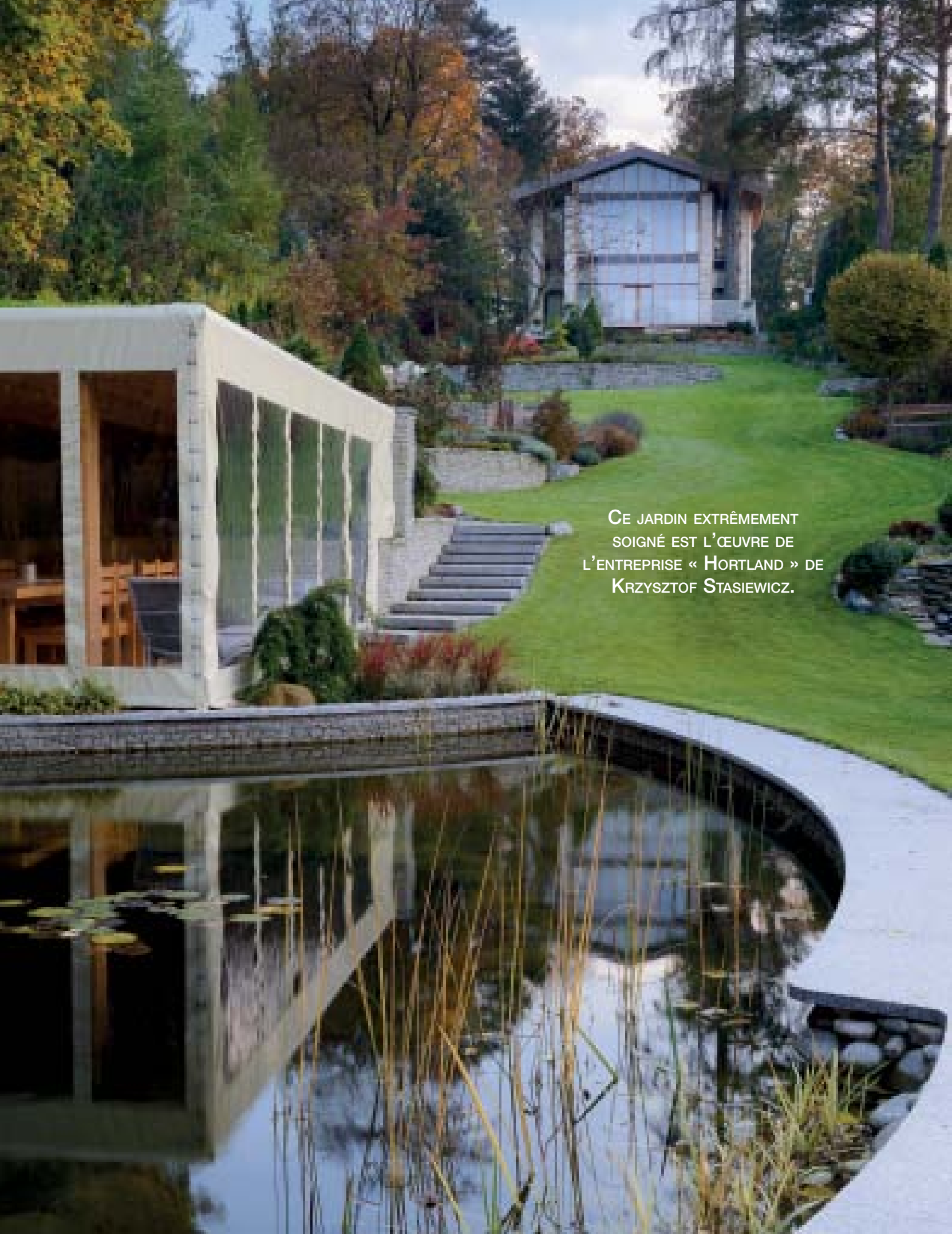


*Les teintes claires prédominent dans la cuisine, sur les étagères comme sur les plans de cuisson et de travail en granit. Le sol, également miel, est en marbre.*



UNE ATMOSPHÈRE FEUTRÉE POUR LE BUREAU:  
LES MEUBLES ET LE LUSTRE SONT DE CYGAL ET  
LE TAPIS EST DE ZIEGLER. DOUZE XYLOGRAPHIES  
JAPONAISES ANCIENNES ORNENT LE MUR.





CE JARDIN EXTRÊMEMENT  
SOIGNÉ EST L'ŒUVRE DE  
L'ENTREPRISE « HORTLAND » DE  
KRZYSZTOF STASIEWICZ.